



# Brecha digital

## en estudiantes de educación postsecundaria en el distrito de Medellín

Es la primera vez que se realiza este estudio



La brecha digital hace referencia a las disparidades existentes tanto en el acceso a internet y al uso de dispositivos, como en las habilidades de las personas para el aprovechamiento de información y de las diferentes herramientas tecnológicas. **Para el caso de este estudio se analiza la brecha digital entre hombres y mujeres.**

### Objetivo

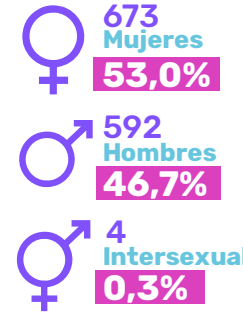
Identificar características asociadas a brecha digital en la población estudiantil del Distrito de Medellín, se encuestaron:



**1.269**  
estudiantes  
de los públicos

- Matriculados en educación media (10° y 11°)
- Educación para el Trabajo y el Desarrollo Humano (Técnica laboral)
- Técnica profesional
- Tecnologías
- Programas universitarios.

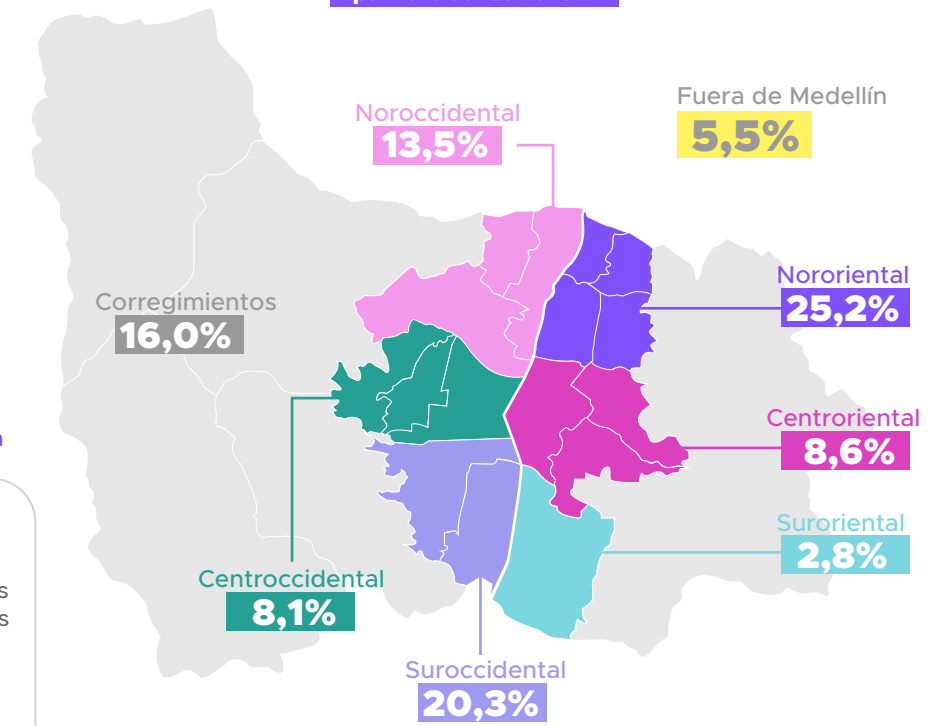
### Sexo



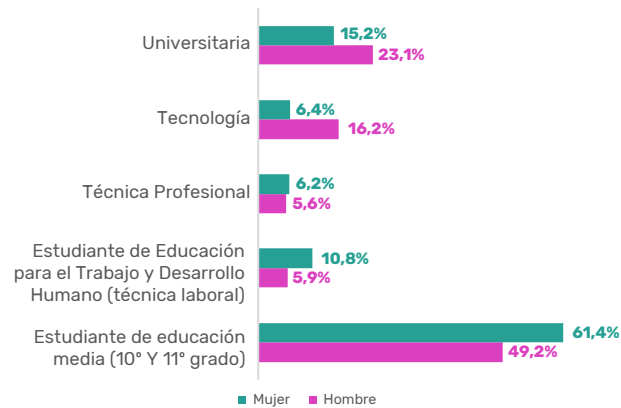
### Estrato socioeconómico



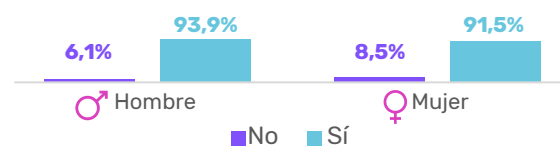
### Participantes del estudio por zona de residencia



### Participantes del estudio por Nivel de formación



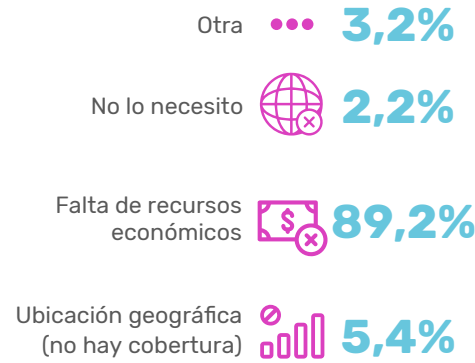
### Participantes del estudio por tenencia de internet residencial



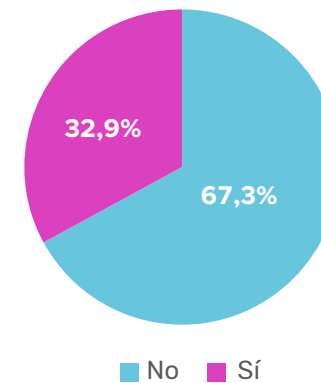
### ¿Cuántas horas a la semana se conecta usted a internet?



### Razones para NO tener conexión a internet, visión general del sondeo



### ¿Los dispositivos con que cuenta son de uso compartido?

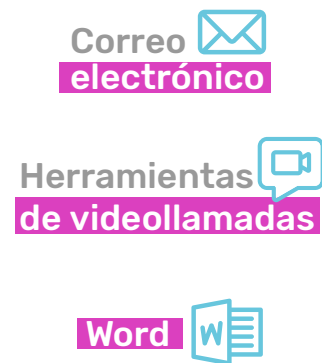


- El **8,1%** comparte con una persona, el **12,9%** comparte con 2 personas y el **6,6%** hace uso de los mismos dispositivos con otras 3 personas.
- Las mujeres comparten más sus dispositivos que los hombres (34,6% y 31,1% respectivamente)

### Dispositivos que poseen las personas encuestadas



### Las 3 principales habilidades de uso programas y/o herramientas



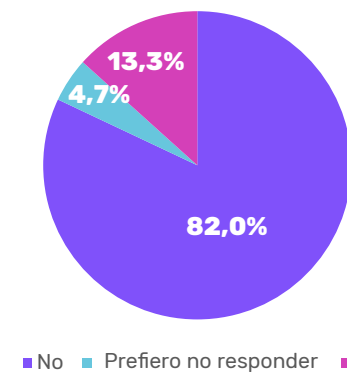
### Las habilidades en uso de programas y/o herramientas que presentan mayor reto para su desarrollo son

Habilidad de programas y/o herramientas	Muy baja y baja
Excel	<b>30%</b>
Otras herramientas de Microsoft (One Drive, planner, forms, entre otros)	<b>24%</b>
Power Point	<b>12%</b>
Herramientas de Google (Drive, formularios entre otros)	<b>12%</b>
Calendarios	<b>12%</b>

### Plataformas, herramientas o aplicaciones más utilizadas

Nro.	Las más utilizadas Uso muy alto	porcentaje
1	WhatsApp, Messenger, Telegram, entre otros	<b>56,2%</b>
2	Redes sociales (Facebook, Instagram, tik-tok, Twitter, etc)	<b>49,7%</b>
3	Páginas para escuchar música (spotify, apple music, deezer, youtube, etc)	<b>48,3%</b>

### Victima de violencia digital\*



- La violencia digital se refiere a cualquier forma de violencia que se ejerce a través de medios digitales, como internet y las redes sociales, tales como acoso, amenazas, difamación, divulgación no consentida de información personal o imágenes íntimas, entre otras.
- El **14,6%** de las mujeres y el **11,8%** de los hombres afirman haber sido víctimas de violencia digital, siendo las mujeres las más afectadas con una diferencia de 2,8 puntos porcentuales frente a los hombres

### REFLEXION

Si bien el estudio no evidenció disparidades muy marcadas entre hombres y mujeres en aspectos como habilidades para el uso de programas o herramientas, es preciso señalar que, en la vía de ampliar las perspectivas de inserción laboral, **es imperativo avanzar en el fortalecimiento de las competencias digitales de todas las personas para potencializar sus perfiles ocupacionales.**

Si quieres ampliar la información de este estudio, puedes consultar el informe completo en:

[www.sapiencia.gov.co/observatorio-informes/](http://www.sapiencia.gov.co/observatorio-informes/)